



To validate your warranty please fill out the form inside of this manual or register online at [www.LaserComb.net/warranty](http://www.LaserComb.net/warranty)

[www.HairMax.com](http://www.HairMax.com)

Patented in the USA. Patent Pending in 104 Countries.  
HairMax LaserComb is a Registered Trademark of Lexington International, LLC.



## USER MANUAL

Proudly Patented and Manufactured in the USA by  
**Lexington International, LLC**

**Warranty information  
card inside**



**To validate your warranty please register  
online at [www.lasercomb.net/warranty](http://www.lasercomb.net/warranty)**

## TABLE OF CONTENTS

Glossary.....	3
Introduction.....	4
Contraindications.....	5
Warnings.....	5
Precautions.....	6
Electrical Safety.....	7
Indications.....	7
Risks.....	8
Benefits.....	8
Usage Recommendation.....	9
Summary of Clinical Data.....	9
Information on Condition.....	10
Norwood Hamilton Classification System.....	10
HairMax LaserComb and Parts.....	11
Instructions for Use.....	12
Safety Label.....	14
Power Supply Specifications.....	14
Maintenance Instructions.....	15
Warranty.....	16
How to Monitor Device Activity.....	17
Device Failure Mode.....	17
Expected Life of the HairMax LaserComb.....	17
Troubleshooting.....	18

## GLOSSARY

**Crown** - The top or highest part of the head.

### **Fitzpatrick Skin Type Classification Guide:**

A system that classifies your skin type based on your complexion and responses to sun exposure:

Type 1: Highly sensitive, always burns, never tans.

Type 2: Very sun sensitive, burns easily, tans minimally.

Type 3: Sun sensitive skin, sometimes burns, slowly tans to light brown.

Type 4: Minimally sun sensitive, burns minimally, always tans to moderate brown.

Type 5: Sun insensitive skin, rarely burns, tans well.

Type 6: Sun insensitive, never burns, deeply pigmented.

**Hair Density** - The amount of hairs on the head. Generally, it is measured by counting the number of hairs found in one square inch of scalp.

**LASER** - Light Amplification by Stimulated Emission of Radiation is an optical source that emits photons in a coherent beam.

**Low Level Laser** - Also known as soft laser, cold laser or laser biostimulation. The HairMax LaserComb uses this type of laser.

**Mean Terminal Hair Density** - The average number of thick, pigmented hairs in the specific area.

**Non-consecutive days** - A day in between the treatment days.

**Norwood Hamilton Scale** - System that classifies the different ways in which baldness progresses in men.

**Placebo Device** - A device that looks and sounds like the HairMax LaserComb. The placebo device does not have a laser. This device was used in the study to test the effectiveness of the HairMax LaserComb.

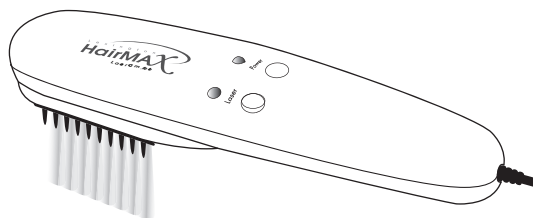
**Terminal hairs** - thick, pigmented hairs

**Vellus hair** - fine, non-pigmented hair

# HairMax LaserComb®

The HairMax LaserComb® is a laser-based device that helps promote hair growth. The HairMax LaserComb provides the convenience of treatment in your own home.

The HairMax LaserComb works directly on your scalp by parting your hair with two rows of teeth. The teeth are aligned with a row of laser beams. The teeth part your hair forming a clear path for the light to reach the scalp as you use the HairMax LaserComb.



This path is a critical feature to the success of the treatment. Without the teeth your hair would block the laser beams from reaching the scalp. Parting the hair provides direct access to the scalp.

Like brushing your teeth to maintain healthy teeth & gums, regular HairMax LaserComb usage is required. Three times a week on non-consecutive days for 10 to 15 minutes a session is all that is needed to achieve results over time. Over the next few months, you may notice a gradual increase in the number of hairs in a specific location (Hair Density). Most users notice continued improvement as they continue to use the HairMax LaserComb. If you stop treating your scalp with the HairMax LaserComb after you see hair growth, this improvement may gradually disappear.

## CONTRAINDICATION

If you are taking any photosensitizing medications or receiving any therapy that sensitizes the skin to light, DO NOT use the HairMax LaserComb. Please consult your physician if you have any other concerns.

## WARNINGS

- **WARNING:** Do not allow children to use or play with the HairMax LaserComb. Keep out of reach of children. It is not a toy.
- **WARNING:** Avoid getting the HairMax LaserComb wet. Contact with water may result in an electrical shock.
- **WARNING:** Never use the HairMax LaserComb if the cord or plug is damaged. Such use can cause the HairMax LaserComb to malfunction and produce an electrical shock. If the HairMax LaserComb is not working properly or if it has been dropped, damaged or gotten wet, contact Lexington International, LLC at 561-417-0200.
- **WARNING:** Avoid using the HairMax LaserComb near heated surfaces. Contacting a heated surface with the cord or plug can cause the product to malfunction and produce an electrical shock.
- **WARNING:** Only use the HairMax LaserComb according to the instructions provided. Any other use is not recommended.
- **WARNING:** Laser Light - Avoid Direct Eye Exposure. Do Not point laser or allow laser light to be directed or reflected toward other people. Do Not stare directly at the laser light or its reflection off a mirror-like surface. Doing so can cause temporary irritation to your eyes. Prolonged direct exposure can harm your eyes.

## PRECAUTIONS

- **CAUTION:** Never leave the HairMax LaserComb unattended when plugged into a power outlet. An electrical malfunction can result in a fire.
- **CAUTION:** Do Not put strain on the cord when untangling or straightening it. Doing so can break the cord causing it not to work.
- **CAUTION:** Never use magnifying optical instruments with the HairMax LaserComb. Their use with this product can cause temporary irritation to the eyes.
- **CAUTION:** Never use acetone or other solvents on any part of the HairMax LaserComb. Use of solvents on the window can block the laser light from coming through.
- **CAUTION:** Not recommended for use by men with Norwood Hamilton Classification I, II, Va, VI, or VII (See drawings on page 10 of the User Manual) because they are not likely to experience hair growth from using the HairMax LaserComb.
- **CAUTION:** There is currently no validated scientific evidence supporting the safety and effectiveness of the HairMax LaserComb on women.
- **CAUTION:** The safety or effectiveness of the HairMax LaserComb in men with Fitzpatrick Skin Types V and VI (see the description on these skin types on page 3 of the user manual) has not been evaluated.

**NOTICE:** If any malfunction occurs, do not attempt to repair it yourself. This appliance has no user-serviceable parts and is not to be opened or modified by the user. Use the HairMax LaserComb only for its intended use as described in this manual. Contact Lexington International LLC for repairs at 561.417.0200.

## ELECTRICAL SAFETY

Basic safety precautions should be observed when using this, or any other electrical device, especially when children are present.

**⚠ DANGER:** Keep away from water. Contact with water may result in an electrical shock.

To reduce the risk of hazard by electric shock:

Always unplug the HairMax LaserComb from the power outlet immediately after using.

Do not use while bathing.

Do not place or store the HairMax LaserComb where it can fall or be pulled into a tub or sink.

Do not expose the HairMax LaserComb to running water, or drop into water or any other liquid. If the HairMax LaserComb falls into water, unplug it immediately from the power outlet.

Do NOT reach into or touch the water.

If using the HairMax LaserComb near water, the use of an electrical outlet protected by a Ground Fault Circuit Interrupter is recommended.

## INDICATIONS

The HairMax LaserComb is indicated to promote hair growth in males with androgenetic alopecia who have Norwood Hamilton Classifications of IIa to V and Fitzpatrick Skin Types I to IV.

## RISKS

Harm to Eyes – Do Not shine the light from the HairMax LaserComb directly into your eyes. **Prolonged** direct exposure to your eyes can cause harm to your eyes.

Scalp Itching – Less than 5% of the subjects in the clinical trial of the HairMax LaserComb reported mild scalp itch during the usage of the HairMax LaserComb. If you experience more than mild itching consult a physician.

Tingling – Less than 4% of the subjects in the clinical trial reported a mild and temporary tingling feeling. This lasted for a short period of time after applying the treatment. If the problem persists consult a physician.

Increased blood flow to the scalp – Less than 1% of the subjects in the clinical trial reported a mild increase in blood flow (**also known as vasodilatation**) to the scalp. This lasted for a short period of time after applying the treatment. If the problem persists consult a physician.

## BENEFITS

The HairMax LaserComb is a home-use Low-Level Laser treatment to promote hair growth in men. The HairMax LaserComb uses laser light to treat and stimulate your scalp.

Individual results may vary. Your hair grows at a slow pace. Increases in the number of hairs in one specific location (**hair density**) are difficult to notice and are not immediately visible. A typical user will notice some increase in hair density within the first few weeks. Over time you will begin to re-grow hair.

Proper use according to the instructions leads to positive results. If you stop treating your scalp with the HairMax LaserComb after you see hair growth, this improvement may gradually disappear.

## USAGE RECOMMENDATION

Use the HairMax LaserComb 3 times per week with at least a day between each treatment (**non-consecutive days**). (For example Monday, Wednesday, and Friday.) The total time of each treatment is 10-15 minutes. More frequent or longer usage will not increase results. Maximum results will not be seen if you do not follow the recommended treatment schedule.

Like brushing your teeth to maintain healthy teeth and gums ongoing HairMax LaserComb usage is needed to maintain healthy hair growth. If you stop using the HairMax LaserComb, any benefit may gradually disappear.

### Summary of Clinical Data

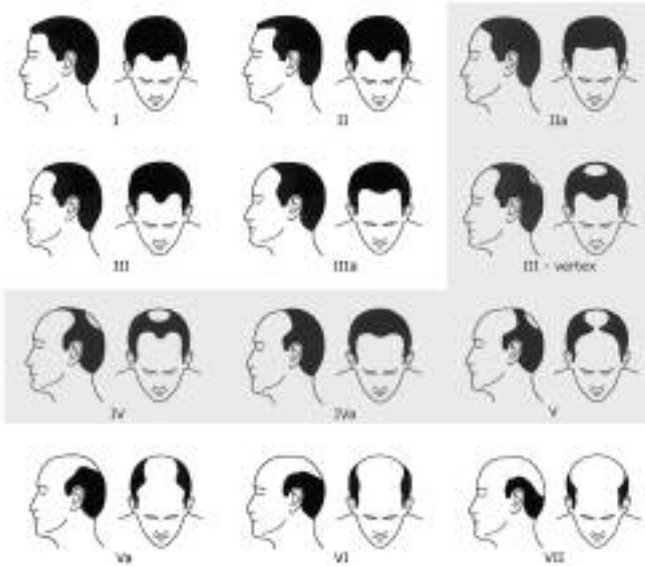
A study was conducted at 4 different locations around the country. All participants in the study (ages 30-60) were males, had hereditary hair loss, which is called **Androgenetic Alopecia**, and light to medium skin on the head. A total of 123 men participated in the study. Subjects were divided into two groups. One group used the HairMax LaserComb. The second group used a **placebo device** that looked and sounded like the HairMax LaserComb but did not include a laser. The first group included 82 participants. The second group included 41 participants.

Subjects performed treatments 3 times per week on non-consecutive days for 6 months. Hair growth was monitored during the study. The number of thick, pigmented (terminal) hairs in a specific area were compared from the beginning to the end of the study. 67 of 72 (93%) men using the HairMax LaserComb had some increase in the number of terminal hairs in that area. The average number of terminal hairs per square centimeter (**mean terminal hair density**) measured in this study increased by 19 over a 6 month period. The area measured was roughly the size of a dime. No subjects experienced serious adverse events. The number and types of adverse events were similar in both groups.

## Information on Condition

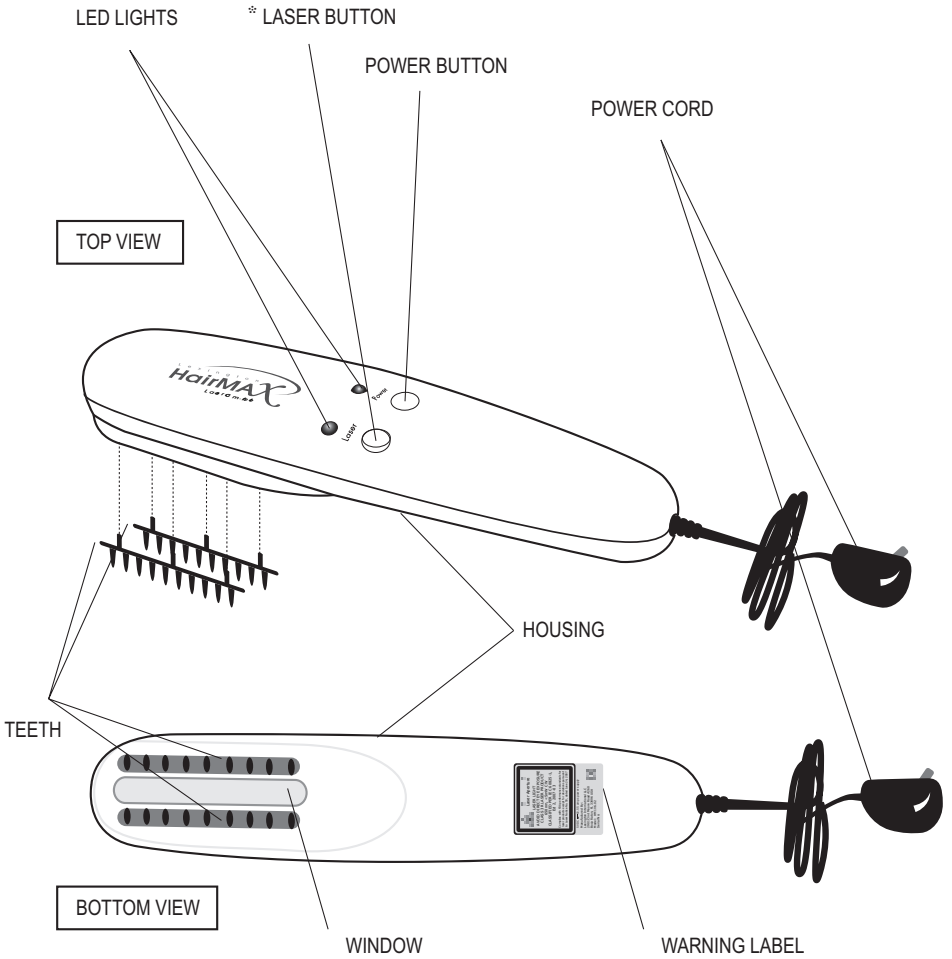
Androgenetic Alopecia (AGA) is a condition involving both genetic (inherited) and hormonal factors. AGA in men usually begins at the hairline. The hairline gradually recedes to form an "M" shape. The hair becomes finer and shorter. The hair at the top of your head (also called the **crown**) begins to thin. Over time the top of the hairline meets the thinned crown, leaving a pattern of hair around the sides of your head. A system called the Norwood Hamilton classification system is used to determine the extent of hair loss. The following chart will assist in determining your stage of hair loss.

### Norwood Hamilton classification system



An estimated 50 million men in the United States experience AGA. A person's tendency to lose hair can be inherited from either side of a person's family or from both parents. Men of all races and ethnicities lose their hair. By age 40, nearly forty percent of men have visible signs of AGA. By age 50, fifty percent of men show signs of the condition.

# HAIRMAX LASERCOMB AND PARTS



\* Laser Button - Caution - use of controls or adjustments or performance of procedures other than those specified herein may result in hazardous radiation exposure.

## HAIRMAX LASERCOMB INSTRUCTIONS FOR USE

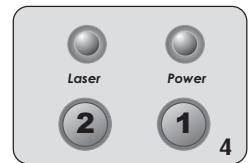
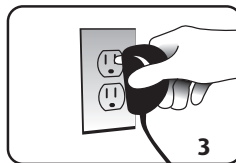
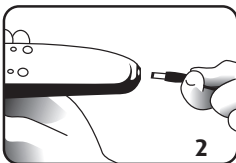
The HairMax LaserComb produces results if used correctly. It is manufactured using precision components and should last 10-15 years (see page 17 for details). Please take time to read this entire instruction manual before operating the HairMax LaserComb.

Use the HairMax LaserComb for 10 to 15 minutes per treatment, three times a week on non-consecutive days.

1. Wash your hair. Hair can be wet, towel dried or dry. The HairMax LaserComb should be used before applying any other topical treatments, gels, sprays or concealing products.
2. Insert the power attachment into the handle end of the HairMax LaserComb (See Illustration 2).
3. Plug the power adapter into any convenient wall electrical outlet (See Illustration 3).
4. Choose whether you want to use the beep tone.

**Caution** - use of controls or adjustments or performance of procedures other than those specified herein may result in hazardous radiation exposure.

To turn on the HairMax LaserComb and the beeping tone, push the 'Power' button, followed by the 'Laser' button (See Illustration 4). An audible beeping tone will be heard every 4 seconds. This tone helps you determine the time period between movements.

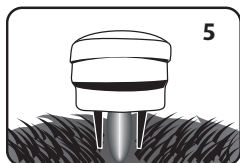


If you prefer to use the HairMax LaserComb without the beep tone, press the 'Laser' button a second time. You will hear a beep response and the audible tone will stop. To re-activate the tone, simply press the 'Laser' button again.

5. Place the tips of the HairMax LaserComb teeth flat on your scalp (See Illustration 5).
6. Move the HairMax LaserComb slowly by placing the HairMax LaserComb on a spot, leaving it there for 4 seconds then gliding it 1/2 inch to the next spot. Do not lift the HairMax

LaserComb off your head. Move the HairMax LaserComb against the direction of the hair growth - front to back on the first pass covering your entire head (see illustration 6).

**IMPORTANT:** Do not lift the HairMax LaserComb off of your head when moving every 4 seconds. The HairMax LaserComb features a pair of comb teeth that part your hair so that the light can reach the treatment areas. Lifting the HairMax LaserComb prevents your hair from being parted.



7. Move the HairMax LaserComb slowly from one side of your head to the other side of your head on the second pass, covering your entire head (See Illustration 7).

**TIP:** On long hair it is best to use HairMax LaserComb as follows:

Hold the HairMax LaserComb in one hand and a normal comb in the other.

Place the comb upright and 1/2 inch in front of the HairMax LaserComb in the direction of the movement.

Lift up the hair with the comb as you move both the comb and the HairMax LaserComb progressively over your scalp (See Illustration 8)



The use of the comb helps move most of the hair out of the way of the HairMax LaserComb so that the laser beams can reach your scalp.

8. After treatment, turn off the power button, remove the wall plug.
9. Clean the window and comb teeth according to Maintenance Instructions found on page 15.
10. Return the HairMax LaserComb and power supply to the case for storage.

## Please Note:

The total time required for each treatment with the HairMax LaserComb is 10 to 15 minutes. It is important to move the HairMax LaserComb very slowly. You are bathing your scalp with laser light. If you move it too fast, you will not see the full benefit of the treatment.

### The following laser safety label can be found on this product:



**Wavelength:** 655 nm  
visible red light

This Laser Product is designated as Class 3R during all procedures of operation.

**Note:** HairMax LaserComb has no user-serviceable parts.

**Location:** On the underside of the handle.

Accessible  
Laser  
parameters

Wavelength	655 nm
Laser Power for classification	<5mW CW
Beam Diameter	<5 mm
Divergence	57 mrad
Number of lasers	9

Please visit <http://www.hairmax.com/QualitySafety.aspx>  
for more information or call 561.417.0200

## POWER SUPPLY SPECIFICATIONS

Output from transformer: 5V, minimum 500mA. Plug: 2.1mm x 5.5mm.

The power supply for the HairMax LaserComb can be used in the United States and internationally. This power supply will adapt to all power supplies from 110 volt/60 cycle (US) to 240 volt/50 cycle. If outlets in your country have different plugs than the power supply that comes with the HairMax LaserComb, use an inexpensive plug adapter not supplied with the device.

## MAINTENANCE INSTRUCTIONS

Always unplug the HairMax LaserComb from the power outlet while cleaning it.

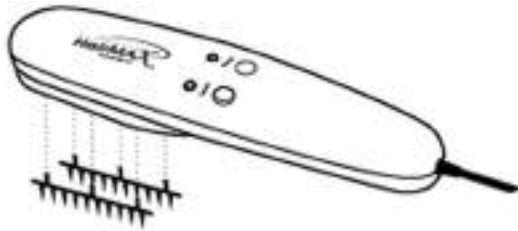
DO NOT use acetone or any other solvents on any part of the HairMax LaserComb. Use of acetone or other solvents to clean the window can immediately block most of the laser light from coming through.

To clean the laser window (from where the laser light shines through), gently clean with a soft, slightly moistened cloth.

### Cleaning comb teeth

To keep the teeth of the combs clean, gently remove any hairs or dust with a slightly moistened towel.

For a more thorough cleaning, gently pull out comb teeth. Teeth can be washed using soap and water. Dry combs thoroughly, and replace them using a little gentle manipulation.



Comb teeth should be kept clean but do not need to be replaced. To order replacement combs, please contact our office at 561.417.0200.

If the cord becomes twisted, unplug and straighten it prior to use.

Do not put strain on cord if you need to untangle or straighten it.

Only use directions, cleaning methods and operating procedures specified in this manual.

## **WARRANTY**

The HairMax LaserComb is warranted by Lexington International LLC ("Manufacturer") against defects in materials or workmanship for 24 months from date of purchase. If this product is determined to be defective, Lexington will repair or replace it, at its option, at no charge during the warranty period.

After the warranty period, the user must pay for all parts and labor charges. If the product is repaired or replaced, either within or outside the warranty period, Lexington reserves the right to provide equivalent parts in different colors to your original product.

This warranty does not cover damages caused by acts of God, misuse, negligence, accident, modification of, or to any part of the product. This warranty does not cover damage due to improper operation or maintenance, connection to improper voltage supply, or attempted repair by anyone other than Lexington. This warranty is void if product is tampered with.

To obtain warranty service, you must deliver the product freight prepaid, in either its original packaging or packaging affording an equal degree of protection, together with your name and address, to:

**Lexington International LLC  
777 Yamato Road, Suite 105  
Boca Raton, FL 33431, USA**

Limitation of Liability; Indemnity: Except as expressly set forth above, Lexington International LLC shall not be liable for any special, indirect, or consequential damages that are directly or indirectly related to the use of, or the inability to use, the HairMax LaserComb, even if Lexington International LLC has been advised of the possibility of such damages whether in an action of contract, negligence or other tortious action. Some states do not allow the exclusion or limitation of incidental or consequential damages, so the above limitation or exclusion may not apply to you.

Governing Law: The usage of the HairMax LaserComb and the interpretation of its terms shall be governed by and construed in accordance with the laws of the State of Florida applicable to agreements negotiated, executed and performed wholly and solely within the State of Florida. The parties agree that the State of Florida's conflicts of laws rules shall not apply to this Agreement or any transaction performed by or under this Agreement.

Jurisdiction and Venue: The parties irrevocably submit and consent to the sole and exclusive jurisdiction and venue of the Florida state courts in and for Palm Beach County, Florida, U.S.A. and the Federal Courts in and for the Southern District of Florida, U.S.A. The parties agree not to raise the defense of forum non conveniens.

Authorized Representative in Europe (Regulatory Affairs Only): Emergo Europe, Molenstraat 15, 2513 BH The Hague, The Netherlands. Tel: (31) (0) 70 345-8570 Fax: (31) (0) 70-345-7299

**Congratulations on becoming a HairMax LaserComb user!**  
*To validate your warranty please register online at*  
*[www.lasercomb.net/warranty](http://www.lasercomb.net/warranty) or call 561.417.0200*

## **How to Monitor Device Activity**

Your HairMax LaserComb is inspected and tested during production. When working properly, both the green and the red lights above the buttons turn on. A red laser light shines through the window at the bottom of the device. Do NOT look directly at the laser light. Shine the laser light at the palm of your hand to see red laser light “speckles” appear. You will also hear a beep tone.

Do not operate the laser if the unit is defective or damaged. If one or both of the indicator lights is not lit, the laser light does not appear, or there is no beep tone, contact Lexington International LLC for repair or replacement.

## **Device Failure Mode**

The HairMax LaserComb is designed to last 10-15 years of continuous use. The laser light does not fade or diminish over time. At the end of the laser’s life or if it fails for any other reason no red light will shine out of the device. Do not look directly at the laser light. Direct the laser light at the palm of your hand to see red laser light “speckles” appear. If no light appears, contact Lexington International LLC for repair or replacement.

## **Expected Life of the HairMax LaserComb**

The HairMax LaserComb is a medical device manufactured under strict quality controls and validation through GMP (Good Manufacturing Practices). The HairMax LaserComb contains a high quality laser diode designed to last at least 15,000 hours. Based on that rating and the durability of the components being used, the expected life of the HairMax LaserComb is 10-15 years of regular use.

## TROUBLESHOOTING

### *My HairMax LaserComb will not turn on*

- Insert plug into the HairMax LaserComb. Press the power button then the laser button.
- Try another wall outlet

If the HairMax LaserComb still does not work contact Lexington International LLC for repair or replacement.

### *My HairMax LaserComb is turning off during use*

- Try another wall outlet

Contact Lexington International LLC for a replacement power adapter

### *I hear a loud rattle inside my HairMax LaserComb when I move it*

- Hold down the buttons while shaking the HairMax LaserComb

If you still hear a rattle contact Lexington International LLC for repair or replacement.

### *My HairMax LaserComb beeps irregularly or does not beep*

- Unplug HairMax LaserComb. Plug in adapter and press the power button then the laser button.

If problem persists, contact Lexington International LLC for repair or replacement.

### *My HairMax LaserComb beeps but I do not see the laser*

Contact Lexington International LLC for repair or replacement.

**Contact Information:** Lexington International, LLC  
777 Yamato Road, Suite 105  
Boca Raton, FL 33431, Tel. 561.417.0200  
service@lasercomb.net, www.lasercomb.net

# SPANISH INSTRUCTIONS

## MANUAL DEL USUARIO

Fabricado orgullosamente en los EE.UU. por  
Lexington International, LLC  
HairMax LaserComb – Una Experiencia Típica de Usuario.

Luz es energía y todas las cosas vivas prosperan con la energía de la luz. Su cabello no es diferente. Luz vigorizante, saludable y nutritiva del láser en el HairMax LaserComb estimula su cuero cabelludo y los folículos de su cabello dando por resultado un cabello más denso, más lleno y más saludable.

Con los principios científicos de FotoBioStimulation, la Fototerapia Láser mejora progresivamente la calidad, la fuerza y el grueso de su cabello. La terapia de luz láser, también llamada fototerapia en la comunidad médica, es una terapia segura, efectiva sin efectos secundarios conocidos.

De hecho, los estudios internacionales sobre la eficacia de la Fototerapia Láser van mucho más allá de lo que se describe en nuestras páginas de Internet.

Los resultados varían de individuo a individuo, pero en el plazo de las primeras 6 a 12 semanas, usted podrá notar mejoramientos en su cabello; incluyen una normalización de la condición del cuero cabelludo, y el pelo más brillante y más grueso. Luego, en los próximos meses, usted podrá notar que su pelo gradualmente se vuelve más lleno y más fuerte. Con el tiempo, todos los usuarios - hombres y mujeres - usualmente notan que los beneficios aumentan progresivamente mientras van utilizando su HairMax LaserComb. Inversamente, cuando se descontinúa el uso, nuestra experiencia es que las condiciones del cabello y del cuero cabelludo regresan gradualmente de vuelta a donde estaban.

Así como usted se cepilla la dentadura para mantener sanos los dientes y las encías, igual se recomienda el uso regular de HairMax. Con apenas de tres veces a la semana durante 15 minutos es suficiente para mantener los resultados.

Por favor visite  
[www.LaserComb.net](http://www.LaserComb.net)  
para más información

Derechos Reservados 2005 HairMax LaserComb, LLC.  
Todo los derechos reservados

## INSTRUCCIONES IMPORTANTES AL USAR HAIRMAX

Recomendamos usar el LaserComb por un mínimo de 10 minutos o un máximo de 15 minutos por tratamiento

- 3 veces por semana

Estudios realizados durante 18 años de desarrollo del HairMax LaserComb indican que hay un máximo grado de retorno cuando el LaserComb se usa entre 5 y 15 minutos dos veces por semana después del primer mes. Aunque no hay ningún efecto negativo colateral por uso excesivo, se obtienen constantemente mejores resultados al usar el LaserComb según las indicaciones.

1. Entre el accesorio de alimentación en el LaserComb.
2. Enchufe en el adaptador de la pared.
3. Encienda el LaserComb primero mediante el botón 'Power' y siguiendo luego con el botón 'Laser'.
4. Coloque el LaserComb plano sobre su cuero cabelludo usando las dos filas de dientes.
5. Mueva el LaserComb lentamente usando un método de 'pasos' colocando el LaserComb en un sitio y dejándolo allí por 4 o 5 segundos moviéndolo luego media pulgada al punto siguiente. (El LaserComb ofrece ahora un tono de señal audible que avisa cada cuatro segundos. Las instrucciones para encender y apagar el tono de señal se pueden encontrar en la página siguiente.) Mueva el LaserComb en crecimiento del cabello [de adelante hacia atrás en la primera pasada (ilustración 5) y de abajo hacia arriba en la segunda pasada (ilustración 6)]. Esto separa el cabello con más eficacia con los dientes del peine de modo que el láser puede llegar hasta la raíz del cabello. Con el cabello largo, use un peine ordinario o su mano para levantar el cabello adelantándose al LaserComb.
6. Haga dos pasadas completas con el LaserComb sobre el cuero cabelludo entero - primero del frente hacia atrás (5) y después una segunda pasada de abajo para arriba (6).
7. Después del tratamiento apague con el botón "Power" y desencufe. Retorne el LaserComb y el suministro de alimentación a la caja de almacenaje.

### Note Por Favor:

El tiempo requerido de tratamiento con el LaserComb debe tomar entre 10 y 15 minutos.

Es importante mover el LaserComb muy lentamente. Recuerde, usted está bañando la raíz del cabello en los efectos terapéuticos de la luz del láser. Si lo mueve demasiado rápido, el tratamiento no será tan efectivo.

Aunque no hay efectos negativos por uso excesivo, se recomienda que use el LaserComb según las direcciones ya que el uso adicional puede ser menos efectivo.

### **¡Nueva Característica para el LaserComb!**

El LaserComb de HairMax es un tratamiento muy efectivo para una cabellera más densa, más llena, más sana cuando se usa correctamente. Para marcar el período del tiempo entre los movimientos del LaserComb, HairMax ha agregado un tono audible cada 4 segundos. Ahora los usuarios pueden tener una indicación audible de cuándo mover el LaserComb al área siguiente de tratamiento. Para instrucciones más detalladas sobre el uso del LaserComb, por favor lea el manual del usuario.

### **Instrucciones para Prender y Apagar el Tono de Señal Sonora**

Para encender el LaserComb y el tono de señal, presione el botón de 'power' (1) seguido por el botón de 'láser' (2). Escuchará un tono de señal audible cada cuatro segundos con esta activación normal del LaserComb.

El tono se agrega para ayudarle a determinar el período del tiempo entre los movimientos o lo que llamamos el método de 'pasos'. Sostenga el LaserComb en un sitio por 4 segundos, después muévalo aproximadamente 1/2 pulgada y manténgalo estable en el sitio siguiente. Mueva el LaserComb a través del cuero cabelludo de esta manera hasta que haya cubierto el cuero cabelludo entero dos veces.

Si usted prefiere usar el LaserComb sin el tono de señal, presione el botón del Láser una segunda vez. Escuchará una respuesta de señal y el tono de cada cuatro segundos se apagará. Para reactivar el tono, simplemente presione el botón del Láser (2) otra vez.

### **Comience el láser y la señal presionando 1, y luego 2.**

Apague el tono de señal presionando el botón del láser (2) una segunda vez.

## INSTRUCCIONES DE SEGURIDAD IMPORTANTES

### - LEA CUIDADOSAMENTE ANTES DE USAR -

#### Advertencias y Precauciones de SEGURIDAD DEL LÁSER:

1. No se fije directamente en la luz del láser ni en su reflejo (puesto que esto puede actuar como un rayo directo en el ojo).
2. No haga brillar la luz del láser en o alrededor de sus ojos
3. Manténgalo fuera del alcance de los niños. No permita que los menores de edad usen el láser.
4. Nunca haga brillar un láser contra ninguna persona.
5. El uso de instrumentos ópticos de aumento con este producto puede causar peligro al ojo si el láser se hace brillar directamente en el ojo.
6. No intente reparar, abrir, alterar ni interferir de ninguna manera con el funcionamiento de este artefacto ni ninguna parte de este artefacto.
7. Utilice solamente las direcciones, métodos de limpieza y procedimientos de operación especificados en este manual.

**Nota:** Este artefacto no tiene ninguna pieza que el usuario pueda reparar.

La siguiente etiqueta de seguridad del láser se puede encontrar en este producto.



Lugar: En la superficie inferior de la manija.

## SEGURIDAD ELÉCTRICA

Al utilizar este, o cualquier otro dispositivo eléctrico, deben observarse las medidas de seguridad básicas, especialmente si hay niños presentes.

**PELIGRO:** Manténgalo alejado del agua. Como con la mayoría de artefactos eléctricos, el contacto con el agua puede dar lugar a una descarga eléctrica.

## **Para reducir el riesgo del peligro de una descarga eléctrica.**

- Desenchufe siempre el artefacto del tomacorriente de alimentación inmediatamente después del uso
- No lo use mientras se baña
- No coloque ni almacene este artefacto donde pueda caerse o ser tirado dentro de una tina o de un fregadero
- No exponga este artefacto al agua corriente, no lo deje caer dentro del agua ni de ningún otro líquido.
- Si el artefacto cae en el agua, desenchúfelo inmediatamente del tomacorriente de alimentación. NO trate de alcanzarlo dentro del agua ni que toque el agua.
- Si usa este artefacto cerca del agua, se recomienda el uso de un tomacorriente protegido por un interruptor de Averías de Tierra del Circuito.

**ADVERTENCIA:** Para reducir el riesgo de quemaduras, electrocución, y incendios o lesión:

- Este artefacto nunca debe ser dejado desatendido cuando está enchufado.
- Debe tenerse cuidado al operar este artefacto cerca de niños. Los niños son naturalmente curiosos y este artefacto no es un juguete y los menores de edad no deben jugar con él.
- Utilice este artefacto solamente para su uso previsto según lo descrito en este manual.
- Nunca opere este artefacto si tiene un cordón o un enchufe dañado. Si no está trabajando correctamente, o si se ha dejado caer, se ha dañado o se ha sumergido en agua, retorne el artefacto a Lexington International, LLC para su inspección, servicio o reemplazo.
- Mantenga el cordón alejado de las superficies calientes.

**AVISO:** Si ocurriera cualquier fallo de funcionamiento, no intente repararlo usted mismo. Este artefacto no tiene ninguna pieza que el usuario pueda reparar.

## **Especificaciones del Suministro de Alimentación:**

Salida del transformador: 5V, mínimo 500mA. Enchufe: 2.1mm x 5.5mm. Para uso fuera de los EE.UU., por favor asegúrese de que el adaptador de suministro de alimentación coincide con estas especificaciones.

## **INSTRUCCIONES DE MANTENIMIENTO**

- Desenchufe siempre este artefacto del tomacorriente de alimentación mientras lo limpia.
- ¡Advertencia! NO utilice acetona ni ningún otro solvente en ninguna parte de este artefacto. El uso de la acetona o de otros solventes para limpiar la ventana puede bloquear inmediatamente el paso a través de la mayor parte de la luz del láser.
- Para limpiar la ventana del láser (de donde la luz del láser), límpiela cuidadosamente con un paño suave, levemente humedecido.
- Si el cordón se pusiera retorcido, desenchúfelo y enderézelo antes de usar.
- No aplique tensión en el cordón si necesita desenredarlo o enderezarlo.

Limpieza de los dientes del peine:

Para mantener los dientes de los peines limpios, quite suavemente cualquier pelo o polvo con una toalla levemente humedecida.

Higiene con multiusuarios:

Para el uso por más de una persona, se ha incluido un segundo juego de peines en la caja de transporte. Tire de los peines hacia abajo suavemente para instalar el segundo juego de peines.

Para una limpieza más profunda, saque los peines de pelo y reemplácelos con un poco de manipulación suave.

## **CONSERVE ESTAS INSTRUCCIONES**

### **GARANTÍA**

HairMax está garantizado por Lexington Internacional LLC ("Fabricante") contra defectos en materiales o en mano de obra por 24 meses y HairMax LaserComb SE™ por 12 meses a partir de la fecha de la compra. Si se determinara que este producto está defectuoso, Lexington lo reparará o repondrá, a su opción, sin ningún cargo durante el período de la garantía.

Después del período de garantía el usuario debe pagar por todas las piezas y costos de mano de obra. Si el producto se repara o se reemplaza, dentro o fuera del período de garantía, Lexington se reserva el derecho de proporcionar partes equivalentes en diversos colores a su producto original.

Esta garantía no cubre los daños causados por los actos de Dios sobre naturales, uso erróneo, negligencia, accidente, modificación, a cualquier parte del producto. Esta garantía no cubre el daño debido a la operación o mantenimiento incorrectos, la conexión al suministro incorrecto de voltaje, o la reparación intentada por cualquier persona con excepción de Lexington. Esta garantía es nula si el producto es alterado por la fuerza.

Para obtener servicio de la garantía, usted debe entregar pagado por adelantado el transporte del producto, en sus envoltorios originales o envoltorios que produzcan un grado igual de protección, junto con su nombre y dirección, a:

**Lexington International LLC**  
**777 Yamato Road, Suite 105**  
**Boca Raton, FL 33431, USA**

**Limitación de la Responsabilidad;** Indemnidad: Excepto en lo expresamente indicado arriba, Lexington International LLC no será responsable por ningún daño especial, indirecto, o consecuente que sea relacionado directa o indirectamente con el uso, o la inhabilidad de utilizar, el HairMax LaserComb, incluso si Lexington International LLC le ha advertido de la posibilidad de tales daños ya sea en una acción de contrato, de negligencia o de otra acción enrevesada. Algunos estados no permiten la exclusión o la limitación de daños fortuitos o consecuentes, así que la limitación o la exclusión antedicha pueden no aplicarse a usted.

**Leyes que gobiernan:** El uso del HairMax LaserComb y la interpretación de sus términos serán gobernados e interpretados de acuerdo con las leyes del Estado de la Florida aplicable a los acuerdos negociados, ejecutados y realizados entera y solamente dentro del Estado de la Florida. Las partes convienen en que los conflictos de las reglas de leyes del Estado de la Florida no se aplicarán a este Acuerdo ni a ninguna transacción realizada por o bajo este Acuerdo.

**Jurisdicción y Lugar:** Las partes se someten y consienten irrevocablemente en la jurisdicción y el lugar únicos y exclusivos de las cortes del estado de la Florida en y para el Condado de Palm Beach, Florida, EE.UU. y las Cortes federales en y para el Distrito Sur de la Florida, EE.UU. Las partes acuerdan no levantar la defensa de foro non vonveniens.

¡Felicitaciones por convertirse en un usuario de HairMax LaserComb!

Para la información gratis de apoyo al cliente que provee útiles conceptos sobre el cuidado del cabello, visite [www.LaserComb.net](http://www.LaserComb.net)

# INSTRUCTIONS EN FRANÇAIS

## MANUEL DE L'UTILISATEUR HairMax LaserComb

Lumière veut dire énergie et tout ce qui vit prospère s'il est exposé à l'énergie lumineuse. Nos cheveux sont astreints à la même règle. La lumière énergisante, saine et nourrissante du HairMax LaserComb stimule le cuir chevelu et les follicules pileux, ce qui rend les cheveux plus épais, résistants et sains.

En s'appuyant sur les principes scientifiques de la PhotoBioStimulation, la photothérapie laser améliore la qualité, la résistance et l'épaisseur de vos cheveux au fil du temps. La thérapie laser, que l'on dénomme aussi photothérapie dans le milieu médical, est saine, efficace et sans effets secondaires connus.

De fait, les études internationales et l'expérience quant à l'efficacité de la photothérapie laser vont bien au-delà de celles décrites sur notre site internet.

Les résultats varient selon les individus, mais au cours des six à douze premières semaines, vous aurez noté des améliorations générales précoces ou bien une stimulation au niveau de votre chevelure. Ces améliorations incluent une normalisation de la condition de votre cuir chevelu ainsi que des cheveux plus brillants et plus épais. Ensuite, pendant les quelques mois suivants, vous pourrez noter que vos cheveux deviennent peu à peu plus résistants et plus épais. C'est au fil du temps, que les utilisateurs (homme ou femme), remarquent une augmentation progressive générale des bienfaits de leur HairMax LaserComb. À l'inverse, aussitôt que s'interrompt son utilisation, l'expérience montre que le cheveu et le cuir chevelu reviennent peu à peu à leur état antérieur.

Au même titre que le brossage maintient vos dents et vos gencives en parfaite santé, l'utilisation régulière de HairMax est recommandée. Un quart d'heure, trois fois par semaine seulement, peut suffire à conserver les résultats obtenus avec le temps.

Visitez notre site internet

[www.internationalhairmax.com](http://www.internationalhairmax.com)  
pour de plus amples informations

Copyright 2007 HairMax LaserComb, LLC.  
Tous droits réservés.

## IMPORTANTES INSTRUCTIONS D'UTILISATION DU HAIRMAX

Nous recommandons l'utilisation du HairMax LaserComb® pendant un minimum de 10 minutes ou un maximum de 15 minutes par traitement.

- 3 fois par semaine

Les recherches effectuées au cours des 18 ans de recherche & développement du LaserComb indiquent que le meilleur résultat est obtenu si, après le premier mois, le LaserComb est utilisé de 5 à 15 minutes deux fois par semaine. Même si l'utilisation trop fréquente n'entraîne pas d'effets secondaires négatifs, les meilleurs résultats sont toujours obtenus si les conseils d'utilisation sont respectés.

1. Laver les cheveux. Les cheveux peuvent être légèrement humides ou secs. Le HairMax LaserComb® doit être utilisé avant d'appliquer tout autre traitement, lotion, ou produit de coiffage (gel, laque, etc.).
2. Insérer la tête de câble de la prise dans le HairMax LaserComb.
3. Insérer l'autre extrémité dans la prise murale.
4. Mettre le LaserComb sous tension en appuyant d'abord sur le bouton « Power » (alimentation) et ensuite sur le bouton « Laser ».
5. Placer le LaserComb à plat sur votre cuir chevelu en utilisant les deux rangées de dents.
6. Déplacer le LaserComb lentement en utilisant une méthode ("pas à pas") en positionnant le LaserComb sur une zone et en l'y laissant pendant 4 ou 5 secondes avant de le déplacer d'un centimètre vers la zone suivante. (Le LaserComb émet maintenant un signal sonore toutes les quatre secondes. Voir la page suivante pour savoir comment activer/désactiver le signal sonore). Déplacer le LaserComb dans le sens inverse de la croissance des cheveux [d'en avant en arrière lors du premier passage (image 5) et de bas en haut lors du deuxième passage (image 6)]. Cela permet aux dents du peigne de mieux séparer les cheveux pour que le laser puisse atteindre leurs racines. Avec des cheveux longs, utiliser un peigne ordinaire ou votre main pour soulever vos cheveux avant le passage du LaserComb.
7. Assurer deux passages complets du LaserComb sur le cuir chevelu en entier, d'abord d'en avant en arrière (5) et ensuite de bas en haut (6).
8. Le traitement terminé, appuyer sur le bouton de mise hors tension, débrancher la prise murale et ranger le LaserComb et son câble d'alimentation dans leur boîtier.

### **Veillez noter:**

- La durée totale de traitement avec le LaserComb devrait se situer entre 10 et 15 minutes.
- Il est important de déplacer le LaserComb très lentement. Ne pas oublier que vous exposez la racine des cheveux aux effets thérapeutiques de la lumière laser. Si le déplacement est trop rapide, le traitement ne sera pas aussi efficace.
- Il est recommandé d'utiliser le LaserComb selon les instructions parce que son utilisation trop fréquente, tout en étant sans effets secondaires négatifs, pourrait le rendre moins efficace.

### **Le LaserComb est doté d'une nouvelle fonction!**

Afin d'indiquer le temps écoulé entre deux déplacements du LaserComb, l'appareil émet un signal sonore toutes les 4 secondes. Grâce à ce signal sonore, les utilisateurs savent exactement quand ils doivent déplacer le LaserComb vers une nouvelle zone de traitement.

Instructions pour activer et désactiver le signal sonore :

Pour activer le signal sonore du LaserComb, appuyer sur le bouton «Power» (alimentation) (1) et ensuite sur le bouton «Laser». Un signal sonore sera émis toutes les quatre secondes lors de cette activation normale du LaserComb.

Ce signal vous aidera à connaître le laps de temps entre les mouvements lorsque vous utilisez la méthode «pas à pas». Positionner le LaserComb sur une zone pendant 4 secondes avant de le déplacer d'un centimètre vers la zone suivante. Déplacer ainsi le LaserComb sur le cuir chevelu jusqu'à ce que vous ayez couvert le cuir chevelu deux fois.

Si vous préférez utiliser le LaserComb sans signal sonore, appuyer encore sur le bouton «Laser». Vous entendrez un «bip» indiquant que le signal sonore est désactivé. Si vous voulez le réactiver, il suffit d'appuyer encore une fois sur le bouton «Laser» (2).

Démarrer le laser et activer le signal sonore en appuyant sur 1 suivi de 2.

Désactiver le signal sonore en appuyant une deuxième fois sur le bouton «Laser» (2).

## IMPORTANTES INSTRUCTIONS DE SÉCURITÉ

### – LIRE AVEC ATTENTION AVANT UTILISATION –

#### SÉCURITÉ DES LASERS

Avertissements et précautions :

1. Ne pas regarder directement la lumière du laser ou celle réfléchiée par une surface semblable à un miroir (elle agit de la même manière que les rayons directs atteignant vos yeux).
2. Ne pas projeter la lumière laser dans les yeux.
3. Tenir hors de portée des enfants. Ne pas laisser les enfants mineurs utiliser les lasers. Ceci n'est pas un jouet.
4. Ne jamais projeter ce type de lumière dans la direction de quiconque.
5. L'utilisation d'instruments optiques grossissants avec ce produit peut être dangereux pour les yeux si le laser est projeté directement dans leur direction.
6. Ne pas essayer de réparer, ouvrir, modifier ni d'interférer en aucune manière avec les composants de cet appareil.
7. Suivre exclusivement les directives, les méthodes de nettoyage et les procédures de fonctionnement expliquées dans ce manuel.

Remarque : Cet appareil ne contient aucune pièce pouvant être réparée par l'utilisateur.

L'étiquette suivante de sécurité des lasers se trouve sur ce produit.



Emplacement : Sous la poignée.

#### SÉCURITÉ ÉLECTRIQUE

Des précautions élémentaires de sécurité doivent être prises lors de son utilisation au même titre que n'importe quel autre appareil électrique, particulièrement en présence d'enfants.

**DANGER** : Éloigner cet appareil de l'eau. Il en est de même avec la majorité des appareils électriques, tout contact avec l'eau peut provoquer une électrocution.

## **Afin de diminuer les dangers d'une électrocution:**

- Débrancher toujours l'appareil de la prise électrique aussitôt après l'avoir utilisé.
- Ne pas l'utiliser en prenant un bain.
- Ne pas placer ou ranger cet appareil en un lieu où il pourrait chuter ou être entraîné dans une baignoire ou un lavabo.
- Ne pas exposer cet appareil à de l'eau courante, à une chute dans de l'eau ou dans tout autre liquide.
- En cas de chute dans l'eau, débrancher immédiatement l'appareil de sa prise d'alimentation. NE PAS chercher à le récupérer ou à toucher l'eau.
- En cas d'utilisation de cet appareil à proximité de l'eau, l'utilisation d'une prise électrique protégée par un interrupteur de défaut à la terre est recommandée.

**AVERTISSEMENT:** Afin de réduire les risques de brûlures, d'électrocution, d'incendie et de blessures:

- Cet appareil ne doit jamais rester sans surveillance lorsqu'il est branché à une prise électrique.
- Prendre les précautions qui s'imposent en utilisant cet appareil à proximité d'enfants. Les enfants sont naturellement curieux et cet appareil n'est pas un jouet et ne doit pas être utilisé comme tel par des mineurs.
- Utiliser exclusivement cet appareil conformément aux instructions incluses dans ce manuel.
- Ne jamais le faire fonctionner avec une prise ou un cordon endommagés. S'il ne fonctionne pas correctement ou en cas de chute, d'endommagement ou d'immersion dans de l'eau, renvoyer l'appareil à Lexington International LLC pour examen, réparation ou remplacement.
- Éloigner le cordon des surfaces chaudes.

AVIS : En présence d'un fonctionnement défectueux, n'essayez pas de procéder vous-même à la réparation. Cet appareil ne contient aucune pièce pouvant être réparée par l'utilisateur.

## **Spécifications de l'alimentation:**

Sortie du transformateur : 5 V, minimum 500 mA. Prise: 2,1 x 5,5 mm. Alimentation secteur : 100-240V. Pour une utilisation en dehors des États-Unis, veuillez vous assurer que l'alimentation correspond à ces spécifications.

## INSTRUCTIONS DE NETTOYAGE

- Toujours débrancher cet appareil de son alimentation électrique lors de son nettoyage.
- Avertissement ! NE PAS utiliser d'acétone ou aucun autre solvant sur aucune pièce de cet appareil. L'utilisation d'acétone ou d'autres solvants pour nettoyer la fenêtre peut immédiatement bloquer le passage de la plus grande partie de la lumière laser.
- Pour nettoyer la fenêtre du laser (à travers laquelle passe la lumière laser), utiliser un linge doux et légèrement humide.
- Si le cordon vient à s'entortiller, le débrancher et le détendre avant toute utilisation.
- N'appliquer aucune force sur le cordon si vous devez le démêler ou le détortiller.

Nettoyage des dents du peigne :

Pour conserver la propreté des dents du peigne, éliminer avec précaution les cheveux ou la poussière en utilisant une serviette légèrement humide.

Hygiène en cas d'utilisation par plusieurs personnes :

En cas d'utilisation par plusieurs personnes, un deuxième jeu de peignes a été inclus dans la mallette de rangement (HairMax Premium uniquement). Extraire en douceur les peignes et installer le second jeu.

Pour un nettoyage plus poussé, extraire en douceur les peignes puis les remettre en place en les manipulant avec précaution.

VEUILLEZ CONSERVER CES INSTRUCTIONS.

## GARANTIE

HairMax LaserComb Premium est garanti par Lexington International LLC (le Fabricant) contre tout défaut de pièces et main d'oeuvre pendant 24 mois et le HairMax LaserComb SE™ pendant 12 mois suivant la date d'achat. Si ce produit est considéré comme étant défectueux, Lexington le réparera ou le remplacera, à sa convenance, gratuitement pendant la période de garantie.

Au-delà de la période de garantie, l'utilisateur sera redevable des frais afférents aux pièces et à la main-d'oeuvre. Si le produit est réparé ou remplacé, pendant ou en dehors de la période de garantie, Lexington se réserve le droit de fournir des pièces équivalentes dans des couleurs différentes de celles du produit d'origine.

Cette garantie ne couvre pas les dommages provoqués en cas de catastrophes naturelles, par mauvais usage, négligence, accident, modification sur un composant du produit. Cette garantie ne couvre aucun dommage ayant pour origine une utilisation ou une maintenance défectueuses, la connexion à une source électrique dont la tension est inadéquate, ou encore toute réparation réalisée par quiconque autre que Lexington. Cette garantie est annulée en cas d'altérations sur l'appareil.

Pour bénéficier des services de la garantie, vous devez faire parvenir le produit tous frais payés, dans son emballage d'origine ou dans un emballage offrant le même degré de protection, en incluant votre nom et votre adresse, à:

**Lexington International LLC  
777 Yamato Road, Suite 105  
Boca Raton, FL 33431, États-Unis**

**Limites de la responsabilité civile; indemnités:** À l'exception de ce qui a été expressément indiqué ci-dessus, Lexington International LLC ne saurait être tenu pour responsable d'aucun dommage spécial, indirect ou corrélatif, se rapportant directement ou indirectement à l'utilisation, ou à l'incapacité d'utiliser le HairMax LaserComb, et ce, même si Lexington International LLC a été informé de la possibilité de tels dommages, qu'il s'agisse d'une action en responsabilité contractuelle, de négligence ou de tout autre action répréhensible.

**Loi applicable:** L'utilisation du HairMax LaserComb et la définition de ses modalités seront régies et interprétées conformément aux lois de l'État de la Floride (USA) s'appliquant aux contrats négociés, exécutés et réalisés uniquement et intégralement sur le sol de l'État de la Floride. Les parties consentent à ce que les règles légales de l'État de Floride concernant les conflits de lois ne s'appliquent pas à ce contrat ou à toute transaction réalisée au titre de ce contrat.

**Jurisdiction:** Les parties consentent à ce que la seule et exclusive juridiction et Cour de l'État de Floride soit celle de Palm Beach County, Florida, U.S.A. et que la Cour Fédérale soit celle du Southern District of Florida, U.S.A. Les parties consentent à ne pas soulever pour leur défense le principe de forum non conveniens (compétence de juridiction).

**Félicitations pour votre achat du HairMax LaserComb !  
Afin de valider votre garantie, veuillez remplir le formulaire  
de garantie sur notre site [www.internationalhairmax.com](http://www.internationalhairmax.com)  
ou appelez le 00800 750 750 75 (Numéro Vert pour l'Europe).**

# GERMAN INSTRUCTIONS

## BEDIENUNGSANLEITUNG

Entwickelt und hergestellt in den USA von  
**Lexington International, LLC**  
**HairMax LaserComb**

Licht ist Energie und alle Lebewesen benötigen die Energie des Lichts zum Leben. Und Ihr Haar verhält sich genauso. Das belebende, sichere und kräftigende Laserlicht im HairMax LaserComb stimuliert Ihre Kopfhaut und Haarfollikel und macht Ihr Haar dicker, voller und gesünder.

Durch wissenschaftliche Prinzipien und PhotoBioStimulation verbessert Laser-Fototherapie die Qualität, Stärke und Dichte Ihres Haars. Laser-Lichttherapie, die von medizinischen Fachkräften auch als Fototherapie bezeichnet wird, ist eine sichere und wirksame Therapie ohne bekannte Nebenwirkungen.

Internationale Erfahrungen und Studien der Wirksamkeit von Laser-Fototherapie **gehen weit** über die auf unserer Website beschriebenen **hinaus**.

Ergebnisse sind von Person zu Person unterschiedlich, aber innerhalb der ersten acht bis zwölf Wochen sollten Sie eine allgemeine Verbesserung oder eine Wiederbelebung Ihres Haars feststellen. Diese Verbesserungen betreffen sowohl eine Normalisierung der Kopfhaut glänzenderes als auch dichteres Haar. In den darauffolgenden Monaten stellen Sie möglicherweise fest, dass Ihr Haar langsam voller und dichter wird. Im Verlauf der Zeit stellen alle Anwender - Männer und Frauen - normalerweise fest, dass sie immer mehr Vorteile aus dem Einsatz ziehen des HairMax LaserComb sehen. Wenn jedoch, die Behandlung mit dem HairMax aufgehört wird, zeigt sich erfahrungsgemäss, daß die Haare nach und nach wieder zu ihren Ursprungszustand zurückgehen.

Wie auch regelmäßiges Zähneputzen Zähne und Zahnfleisch gesund hält, wird die regelmäßige Anwendung des HairMax empfohlen. Eine 15-minütige Behandlung dreimal pro Woche genügt, um bereits erzielte Resultate zu behalten.

Bitte besuchen Sie unsere Website  
[www.internationalhairmax.com](http://www.internationalhairmax.com)  
für weitere Informationen

Copyright 2007 HairMax LaserComb, LLC.  
Alle Rechte vorbehalten.

## WICHTIGE ANWEISUNGEN ZUR ANWENDUNG DES HAIRMAX

Wir empfehlen, dass Sie Ihren LaserComb zwischen 10 und 15 Minuten pro Behandlung verwenden.

- 3 Mal pro Woche

In den 18 Jahren, in denen der LaserComb entwickelt wurde, haben Studien gezeigt, dass das Gerät am optimalsten funktioniert, wenn der LaserComb im ersten Monat der Anwendung dreimal pro Woche 10 bis 15 Minuten lang verwendet wird. Obwohl keine negativen Nebenwirkungen auftreten, wenn Sie das Produkt noch öfter verwenden, empfehlen wir Ihnen den HairMax regelmässig gemäß unseren Anweisungen zu benutzen.

1. Stecken Sie das Stromkabel in den LaserComb ein.
2. Stecken Sie das andere Ende in eine Steckdose.
3. Schalten Sie den LaserComb ein, indem Sie zunächst kurz auf den Knopf mit der Bezeichnung „Power“ und dann den mit der Bezeichnung „Laser“ drücken.
4. Legen Sie den LaserComb mit den beiden Zackenreihen flach an Ihrem Haaransatz auf.
5. Ziehen Sie den LaserComb schrittweise, indem Sie den LaserComb auf eine Stelle auflegen, ihn dann dort 4 bis 5 Sekunden liegen lassen und ihn dann ca. 1 cm zur nächsten Stelle ziehen. (Der LaserComb ist jetzt mit einem Signalton ausgestattet, der alle vier Sekunden zu hören ist. Anweisungen zum Ein- und Ausschalten des Signaltons finden Sie auf der nächsten Seite.) Ziehen Sie den LaserComb entgegen der Haarwuchsrichtung [beim ersten Mal von vorne nach hinten (Abbildung 5) und beim zweiten Mal von unten nach oben (Abbildung 6).] Dadurch wird das Haar mit den Zacken des Kamms so geteilt, dass der Laser auch zur Haarwurzel gelangen kann. Bei langem Haar sollten Sie einen normalen Kamm oder Ihre Hand verwenden, um Ihre Haare anzuheben, bevor Sie den LaserComb anwenden.
6. Ziehen Sie den LaserComb zweimal über den gesamten Kopf – zuerst von vorne nach hinten (5) und dann von unten nach oben (6).
7. Schalten Sie nach der Behandlung den Knopf mit der Bezeichnung „Power“ wieder aus, ziehen Sie den Stecker aus der Steckdose und verstauen Sie den LaserComb mit Stromkabel im Kästchen.

Bitte beachten:

- Die Gesamtdauer der Behandlung mit dem LaserComb sollte zwischen 10 und 15 Minuten liegen.
- Es ist wichtig, dass Sie den LaserComb langsam über die Kopfhaut ziehen. Denken Sie daran, dass Sie Ihre Haarwurzel in der therapeutischen Wirkung des Laserlichts „baden“. Wenn Sie ihn zu schnell ziehen, ist die Behandlung nicht so wirksam.
- Obwohl keine negativen Nebenwirkungen auftreten, wenn Sie das Produkt öfter verwenden, empfehlen wir Ihnen den HairMax regelmässig gemäß unseren Anweisungen zu benutzen.

## **Neue Eigenschaften für den LaserComb!**

Bei richtiger Anwendung ist der HairMax LaserComb eine sehr effektive Behandlung für dickeres, volleres und gesünderes Haar. Um die Zeit zwischen den Bewegungen des LaserComb zu messen, hat HairMax einen Signalton hinzugefügt, der alle 4 Sekunden zu hören ist. Jetzt wissen Anwender, wenn die mit dem LaserComb zur nächsten Behandlungsstelle gehen müssen. Detaillierte Anweisungen zum LaserComb finden Sie in der Bedienungsanleitung.

### **An- und Ausschalten des Signaltons**

Zum Einschalten des LaserComb und des Signaltons drücken Sie den Knopf mit der Bezeichnung „Power“ (1) und dann den Knopf mit der Bezeichnung „Laser“ (2). Bei dieser normalen Aktivierung des LaserComb hören Sie dann alle vier Sekunden einen Signalton.

Dieser Signalton hilft Ihnen dabei, den Zeitabstand zwischen den einzelnen Bewegungen zu bestimmen. Wir bezeichnen das als „Step“-Methode. Halten Sie den LaserComb 4 Sekunden lang an einer Stelle und ziehen Sie ihn dann ca. 1,5 cm zur nächsten Stelle weiter. Ziehen Sie den LaserComb auf diese Weise über die Kopfhaut, bis Sie die gesamte Kopfhaut zweimal behandelt haben.

Wenn Sie den LaserComb ohne Signalton verwenden möchten, drücken Sie den Knopf mit der Bezeichnung „Laser“ ein zweites Mal. Sie hören dann einen Bestätigungston, aber der Signalton ertönt dann nicht alle vier Sekunden. Um den Signalton wieder zu aktivieren, drücken Sie einfach erneut auf den Knopf „Laser“.

Starten Sie den Laser und den Signalton, indem Sie zunächst auf 1 und dann auf 2 drücken.

Schalten Sie den Signalton aus, indem Sie den Knopf „Laser“ (2) ein zweites Mal drücken.

## WICHTIGE SICHERHEITSANWEISUNGEN

### - BITTE VOR DER ANWENDUNG SORGFÄLTIG LESEN -

#### **LASERSICHERHEIT** – Warnungen und Vorsichtshinweise

1. Sehen Sie nicht direkt ins Laserlicht oder seine Reflektion in einer spiegelähnlichen Oberfläche (wirkt das wie ein direkter Strahl in Ihr Auge).
2. Zielen Sie das Laserlicht nicht auf Ihre Augen oder die Augengegend.
3. Von Kindern entfernt aufbewahren. Kinder unter 18 Jahre dürfen den Laser nicht verwenden.
4. Zielen Sie den Laser niemals auf andere Personen.
5. Die Verwendung eines vergrößernden optischen Instruments mit diesem Produkt kann für Augen gefährlich sein, wenn der Laser direkt auf das Auge gezielt wird.
6. Versuchen Sie nie, dieses Instrument oder ein Teil dieses Instruments zu reparieren, zu öffnen oder auf andere Art und Weise zu ändern.
7. Verwenden Sie lediglich die Anweisungen, Reinigungsmethoden und Betriebsverfahren, die in dieser Bedienungsanleitung angegeben werden.

**Hinweis:** Dieses Gerät hat keine Teile, die vom Benutzer gewartet werden können.

Das folgende Laser-Sicherheitsetikett kann auf diesem Produkt gefunden werden.



Stelle: An der Unterseite des Griffs.

## ELEKTRISCHE SICHERHEIT

Bei der Anwendung dieses Geräts oder anderer elektrischer Geräte müssen bestimmte Sicherheitsvorkehrungen beachtet werden, vor allem in der Gegenwart von Kindern.

**GEFAHR:** Von Wasser fernhalten. Wie bei anderen elektrischen Geräten kann der Kontakt mit Wasser einen Elektroschock auslösen.

So können Sie das Risiko eines Elektroschocks verringern:

- Ziehen Sie immer den Stecker aus der Steckdose, wenn Sie mit der Behandlung fertig sind.
- Verwenden Sie das Gerät nicht in der Badewanne.
- Legen und bewahren Sie dieses Gerät nicht so auf, dass es in die Badewanne oder das Waschbecken fallen kann oder dort hineingezogen werden kann.
- Halten Sie das Gerät nicht unter laufendes Wasser und lassen Sie es nicht in Wasser oder eine andere Flüssigkeit fallen.
- Wenn das Gerät ins Wasser fällt, müssen Sie sofort den Stecker aus der Steckdose ziehen. NICHT die Hand ins Wasser stecken oder das Wasser berühren.
- Wenn Sie dieses Gerät in der Nähe von Wasser verwenden, wird eine Steckdose mit Erdschlussschutzschalter empfohlen.

**WARNUNG:** So verringern Sie das Risiko von Verbrennungen, elektrischen Unfällen, Brand oder Verletzungen:

- Ziehen Sie den Stecker dieses Geräts sofort nach der Verwendung aus der Steckdose.
- Seien Sie vorsichtig, wenn Sie das Gerät in der Nähe von Kindern verwenden. Kinder sind neugierig. Dieses Gerät ist kein Spielzeug und sollte nicht von Kleinkindern als solches verwendet werden.
- Verwenden Sie dieses Gerät nur wie in dieser Bedienungsanleitung beschrieben.
- Schalten Sie das Gerät nicht ein, wenn das Kabel oder der Stecker beschädigt ist. Wenn das Gerät nicht richtig funktioniert oder wenn es fallengelassen, beschädigt oder in Wasser eingetaucht wurde, müssen Sie es an Lexington International, LLC zur Inspektion, Reparatur oder zum Ersatz zurückschicken.
- Das Kabel darf keine heißen Oberflächen berühren.

**HINWEIS:** Wenn das Gerät nicht richtig funktioniert, sollten Sie nicht versuchen, es selbst zu reparieren. Dieses Gerät hat keine Teile, die vom Benutzer gewartet werden können.

**Angaben zur Stromversorgung:** Ausgangsleistung vom Transformator: 5V, mindestens 500mA. Stecker: 2,1mm x 5,5mm Netzteil: 100-240V. Vor der Verwendung in einem anderen Land als den USA müssen Sie sichergehen, dass die Stromangaben übereinstimmen.

## **WARTUNGSANWEISUNGEN**

- Ziehen Sie vor dem Reinigen des Geräts immer den Stecker aus der Steckdose.
- **Warnung!** Verwenden Sie KEIN Azeton oder andere Lösungsmittel zum Reinigen des Geräts. Bei der Verwendung von Azeton oder anderen Lösungsmitteln zur Reinigung des Fensters kann so gut wie kein Laserlicht mehr durch das Fenster dringen.
- Verwenden Sie zum Reinigen des Fensters (durch das das Laserlicht austritt) ein weiches, leicht angefeuchtetes Tuch.
- Wenn das Kabel verdreht ist, müssen Sie es vor der Verwendung aus der Steckdose ziehen und entwirren.
- Ziehen Sie nicht zu sehr am Kabel, wenn Sie es entwirren.

Reinigen der Kammzacken:

Damit die Zacken des Kamms sauber bleiben, müssen Sie regelmäßig Haare oder Staub mit einem leicht angefeuchteten Tuch entfernen.

Hygiene, wenn das Gerät von mehr als einer Person verwendet wird: In Ihrer Tragetasche finden Sie einen zweiten Kamm, wenn das Gerät von mehr als einer Person verwendet wird. Ziehen Sie den Kamm ab und stecken Sie den nächsten an.

Wenn Sie den Kamm gründlicher reinigen möchten, ziehen Sie ihn ab und stecken ihn dann wieder auf.

**BEWAHREN SIE DIESE ANLEITUNG GUT AUF**

## **GARANTIE**

Lexington International LLC („Hersteller“) übernimmt die Gewährleistung für Mängel im Material und der Verarbeitung des HairMax Premium für einen Zeitraum von 24 Monaten und HairMax LaserComb SE™ für 12 Monaten ab dem Kaufdatum. Wenn das Produkt mangelhaft ist, wird es nach Ermessen von Lexington während der Garantiefrist kostenlos repariert oder ersetzt.

Nach Ablauf der Garantiefrist trägt der Käufer alle Ersatzteil- und Arbeitskosten. Wenn das Produkt repariert oder ersetzt wird, entweder während oder nach Ablauf der Garantiefrist, behält sich Lexington das Recht vor, das ursprüngliche Produkt mit Teilen in einer anderen Farbe als der Produktfarbe zu reparieren.

Die Garantie erstreckt sich nicht auf Schäden, die durch höhere Gewalt, Missbrauch, Nachlässigkeit, Unfälle sowie Änderungen am Produkt zurückzuführen sind. Diese Garantie erstreckt sich nicht auf Schäden aufgrund unsachgemäßen Betriebs oder unsachgemäßer Wartung, Anschluss an die falsche Stromversorgung oder wenn der Versuch gemacht wird, das Gerät selbst zu reparieren. Die Garantie erlischt, wenn das Produkt auf irgendeine Art und Weise geändert wurde.

Um Garantieservice zu erhalten, müssen Sie das Produkt mit vorausbezahlter Fracht im Originalpaket oder gut verpackt mit Angabe Ihres Namens und Ihrer Adresse an die folgende Adresse schicken:

**Lexington International LLC  
777 Yamato Road, Suite 105  
Boca Raton, FL 33431, USA**

**Haftungsbeschränkung; Schadensersatz:** Sofern nicht ausdrücklich oben erwähnt, haftet Lexington International LLC nicht für Sonderschäden, indirekten Schaden oder Folgeschaden, der direkt oder indirekt auf die Verwendung, oder die Unfähigkeit zur Verwendung, des HairMax LaserComb zurückzuführen ist, auch wenn Lexington International LLC auf die Möglichkeit solcher Schäden hingewiesen wurde, sei es durch Vertrag, Fahrlässigkeit oder andere unerlaubte Handlung. Einige Länder gestatten den Ausschluss oder die Beschränkung zufälliger Schäden oder Folgeschäden nicht; daher kann es vorkommen, dass sie obige Einschränkung oder der obige Ausschluss nicht auf Sie zutrifft.

**Geltendes Recht:** Die Verwendung des HairMax LaserComb sowie die Auslegung der Allgemeinen Geschäftsbedingungen unterliegt den Gesetzen des US-Staates Florida, die sich auf alle ausgehandelten, und im US-Staat ausgeführten Verträge beziehen. Die Parteien stimmen zu, dass die Kollisionsnormen des US-Staates Florida nicht auf diesen Vertrag oder eine Transaktion zutreffen, die basierend auf diesem Vertrag ausgeführt wird.

**Gerichtsbarkeit und Prozessort:** Die Parteien erklären sich bereit, dass die einzige und ausschließliche Gerichtsbarkeit und der Prozessort die Gerichte des US-Staates Florida, Palm Beach County, Florida, und die Bundesgerichte in und für den Southern

District Floridas, USA, sind. Die Parteien stimmen zu, keine Verteidigung basierend auf der Lehre des ungeeigneten Gerichtsstands vorzubringen.

**Wir beglückwünschen Sie zu Ihrem HairMax LaserComb!**

**Bitte registrieren Sie ihn auf der [www.hairmax.de](http://www.hairmax.de) Website,  
so dass Ihre Garantie in Kraft gesetzt wird.**

**Kostenlose Kundendienstinformationen mit hilfreichen Tipps  
zur Haarpflege finden Sie unter [www.internationalhairmax.com](http://www.internationalhairmax.com)**

**Und bei unserer kostenlosen Hotline am 00800 750 750 75**

## ITALIAN INSTRUCTIONS

### MANUALE DELL'UTENTE

Prodotto con orgoglio in USA da  
Lexington International, LLC

#### **HairMax LaserComb – Un'esperienza comune a tutti**

La luce è energia e tutti gli esseri viventi traggono beneficio dall'esposizione all'energia proveniente dalla luce. I vostri capelli non sono diversi. Energizzante, sicura e vitalizzante, la luce laser emessa dall'HairMax LaserComb stimola il vostro cuoio capelluto e i follicoli donandovi capelli più corposi, voluminosi e sani!

Grazie ai principi scientifici della fotobiostimolazione, la fototerapia mediante laser perfeziona gradualmente la qualità, la forza e lo spessore dei vostri capelli nel corso del tempo. La terapia basata sull'utilizzo della luce laser, che in campo medico viene anche chiamata fototerapia, rappresenta un trattamento sicuro ed efficace senza effetti collaterali conosciuti.

In realtà, gli studi e le esperienze sull'efficacia della fototerapia mediante laser svolti a livello internazionale superano di gran lunga quelli descritti nel nostro sito web.

I risultati variano da individuo a individuo, ma entro un periodo di tempo di 6 - 12 settimane dovrete notare i primi miglioramenti generali o l'attivazione dei vostri capelli. Questi miglioramenti comprendono una normalizzazione delle condizioni del cuoio capelluto e capelli più brillanti e spessi; quindi nei mesi successivi, potrete notare che i vostri capelli diventano gradualmente più voluminosi e più forti. Col passare del tempo, tutti gli utilizzatori – siano essi uomini o donne – normalmente notano benefici sempre maggiori derivanti dal loro utilizzo di HairMax LaserComb. Per contro, una volta terminato il trattamento, abbiamo riscontrato che le condizioni dei capelli e del cuoio capelluto ritornano a essere come quelle precedenti al trattamento.

Proprio come lavando i denti si mantengono sani denti e gengive, si raccomanda un regolare utilizzo di Hair Max: Anche solo 15 minuti tre volte a settimana possono essere sufficienti per mantenere i risultati ottenuti.

Per maggiori informazioni  
vi invitiamo a visitare il sito  
[www.LaserComb.net](http://www.LaserComb.net)

Copyright 2005 HairMax LaserComb, LLC. Tutti i diritti riservati.

## IMPORTANTI ISTRUZIONI PER L' USO DI HAIRMAX

Si consiglia di utilizzare LaserComb da minimo 10 minuti a massimo di 15 per ciascun trattamento.

- 3 volte alla settimana

Gli studi condotti durante i 18 anni di sviluppo del LaserComb indicano che i massimi risultati si ottengono dopo il primo mese utilizzando il LaserComb per 5 – 15 minuti due volte alla settimana. Mentre l'uso eccessivo non causa effetti collaterali negativi, i risultati migliori si ottengono sempre adoperando il LaserComb secondo le istruzioni.

Inserire il cavo dell'alimentazione nel LaserComb.

Collegare l'adattatore a muro.

Accendere il LaserComb azionando prima il pulsante "Power" e poi il pulsante "Laser".

Posizionare il LaserComb in posizione piana sul cuoio capelluto utilizzando le due file di denti.

Muovere lentamente il LaserComb seguendo un metodo a 'passi', ossia posizionando il LaserComb su un punto specifico e lasciandolo in posa per 4 o 5 secondi, quindi spostandolo di mezzo pollice (poco più di 1 cm) sul punto successivo (il LaserComb è ora dotato di un segnale acustico che si attiva ogni quattro secondi; le istruzioni per spegnere e accendere il segnale acustico si trovano alla pagina seguente). Muovere il LaserComb contrariamente alla direzione di crescita dei capelli [dalla fronte alla nuca durante la prima passata (illustrazione 5) e dalla nuca alla fronte durante la seconda passata (illustrazione 6)]. Ciò agevola la separazione dei capelli con i denti del pettine, così che il laser possa raggiungere meglio la radice dei capelli. Se si hanno i capelli lunghi, utilizzare un pettine normale o la mano per sollevare le ciocche di capelli prima di passarvi il LaserComb.

Far passare due volte il LaserComb su tutto il cuoio capelluto, iniziando dalla fronte verso la nuca (5) e poi dalla nuca verso la fronte (6).

Al termine del trattamento, spegnere il dispositivo, staccare la spina e riporre il LaserComb e il suo alimentatore nell'apposita custodia.

Si prega di notare:

La durata totale di ogni trattamento con il LaserComb dovrebbe essere compresa tra 10 e 15 minuti.

E' importante muovere il LaserComb molto lentamente. Ricordate, state sottoponendo la radice dei vostri capelli ai terapeutici effetti della luce laser! Se il movimento è troppo veloce, il trattamento risulterà meno efficace.

Mentre l'uso eccessivo non causa effetti negativi, si consiglia di utilizzare il LaserComb secondo le istruzioni in quanto l'uso prolungato potrebbe ridurne l'efficacia.

## **Il LaserComb ha una nuova funzione!**

HairMax LaserComb è un trattamento molto efficace che, se utilizzato correttamente, vi donerà capelli più corposi, voluminosi e sani. Per aiutarvi a tenere sotto controllo la durata delle applicazioni del LaserComb, HairMax ha aggiunto un segnale acustico ogni 4 secondi. Ora quando utilizzerete il LaserComb potrete letteralmente udire l'indicazione di passare alla zona di trattamento successiva. Per istruzioni più dettagliate sull'uso del LaserComb, si prega di leggere il manuale utente.

Istruzioni per accendere e spegnere il segnale acustico

Per accendere il LaserComb e il segnale acustico, premere il pulsante 'power' (1) seguito dal pulsante 'laser' (2). Con questa normale attivazione del LaserComb si udrà un segnale acustico ogni quattro secondi.

Il segnale acustico vi aiuterà a stabilire il periodo di tempo intercorso tra i movimenti, ovvero quello che noi definiamo il metodo 'a passi'. Tenere fermo il LaserComb su un punto per 4 secondi, quindi spostarlo di circa mezzo pollice (poco più di 1 cm) e tenerlo fermo per altri 4 secondi. Spostare in questo modo il LaserComb sul cuoio capelluto finché non lo si abbia coperto interamente due volte.

Se si preferisce utilizzare il LaserComb senza il segnale acustico, premere il pulsante Laser una seconda volta. Si sentirà un bip e il segnale acustico ogni quattro secondi si disattiverà. Per riattivare il segnale acustico basta premere nuovamente il pulsante Laser (2).

Avviare il laser e il segnale acustico premendo 1 e poi 2.

Spegnere il segnale acustico premendo una seconda volta il pulsante Laser (2).

## IMPORTANTI NORME DI SICUREZZA

### – LEGGERE ATTENTAMENTE PRIMA DELL'USO –

Avvertenze e precauzioni per un USO SICURO DEL LASER:

Non fissare direttamente la luce laser o il suo riflesso su superfici a specchio (in quanto ciò potrebbe avere lo stesso effetto di un raggio diretto verso l'occhio).

Non puntare la luce laser negli occhi o vicino agli occhi.

Tenere fuori dalla portata dei bambini. Non consentire ai minori di utilizzare i laser.

Non puntare mai il laser su qualcuno.

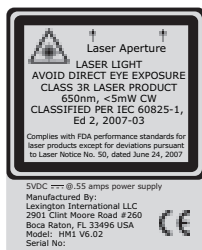
L'utilizzo di strumenti ottici di ingrandimento con questo prodotto può essere pericoloso per gli occhi se il laser venisse puntato direttamente negli occhi.

Non tentare di riparare, aprire, alterare o interferire in qualsiasi modo nel funzionamento di questo dispositivo o di eventuali suoi componenti.

Seguire esclusivamente le istruzioni, i metodi di pulizia e le procedure operative indicate in questo manuale.

Nota:

questo apparecchio non è dotato di componenti riparabili dall'utilizzatore.



Sul prodotto si può trovare la seguente etichetta di sicurezza laser.

Posizione: sulla parte inferiore del manico.

## SICUREZZA ELETTRICA

Quando si utilizzano questo o altri apparecchi elettrici, e particolarmente in presenza di bambini, si raccomanda di osservare le precauzioni di sicurezza di base.

**PERICOLO:** Tenere lontano dall'acqua. Come con la maggior parte degli apparecchi elettrici, il contatto con l'acqua può causare scosse elettriche.

### **Per ridurre il rischio di scosse elettriche:**

- Scollegare sempre l'apparecchio dalla presa di corrente subito dopo l'uso.
- Non utilizzare durante il bagno.
- Non riporre o tenere questo apparecchio in posizioni ove possa cadere o essere spinto in vasche da bagno o lavandini.
- Non esporre questo apparecchio all'acqua corrente, non lasciarlo cadere nell'acqua o in qualsiasi altro liquido.
- Qualora l'apparecchio cadesse in acqua, scollegatelo immediatamente dalla presa elettrica. **NON** raccoglietelo e non toccate l'acqua.
- Se si utilizza questo apparecchio vicino all'acqua, si raccomanda l'uso di una presa elettrica protetta da un interruttore differenziale.

**AVVERTENZA:** per ridurre il rischio di bruciature, elettrocuzione, incendio o danni:

- Questo apparecchio non deve essere mai lasciato incustodito quando collegato a una presa di corrente.
- Usare cautela quando si fa funzionare questo apparecchio in presenza di bambini. I bambini sono curiosi di natura e questo apparecchio non è un giocattolo e non dovrebbe essere utilizzato per i giochi dei minori.
- Utilizzare questo apparecchio solo per gli scopi per cui è stato progettato così come descritto nel presente manuale.
- Non far funzionare questo apparecchio qualora avesse il cavo o la presa danneggiati. Qualora non dovesse funzionare adeguatamente, o fosse caduto, danneggiato o immerso in acqua, restituire l'apparecchio a Lexington International, LLC perché ne effettui la verifica, manutenzione o sostituzione.
- Tenere il cavo lontano da superfici calde.

**NOTA:** qualora si verificassero eventuali malfunzionamenti, non tentate di riparare l'apparecchio da soli. Questo apparecchio non è dotato di componenti riparabili dall'utilizzatore.

### **Specifiche dell'alimentatore di corrente:**

Uscita dal trasformatore: 5V, minimo 500mA. Spina: 2,1 mm x 5,5 mm. Per l'utilizzo al di fuori degli USA, vi invitiamo ad accertarvi che l'adattatore di corrente abbia caratteristiche che corrispondano a queste specifiche.

## **ISTRUZIONI RELATIVE ALLA MANUTENZIONE**

- Scollegare sempre questo apparecchio dalla presa di corrente durante la pulizia.
- Attenzione! NON utilizzare acetone o eventuali altri solventi su qualsiasi componente di questo apparecchio. L'utilizzo di acetone o altri solventi per la pulizia della finestra può impedire immediatamente il passaggio attraverso la stessa alla maggior parte della luce laser.
- Per pulire la finestra del laser (da dove viene emanata la luce laser), detergerla delicatamente con un panno morbido leggermente umido.
- Qualora il cavo si attorcigliasse, scollegarlo e raddrizzarlo prima dell'uso.
- Non sottoporre a sforzo il cavo qualora doveste districarlo o raddrizzarlo.

Pulizia dei denti del pettine:

per mantenere puliti i denti dei pettini, rimuovere delicatamente eventuali capelli o polvere con un asciugamano leggermente inumidito.

Igiene in caso di più utilizzatori: Per poter essere utilizzato da più di una persona, è stato incluso nella custodia un secondo set di pettini. Estrarre delicatamente i pettini per installare il secondo set di pettini.

Per una pulizia più approfondita, estrarre delicatamente i pettini e sostituirli maneggiandoli dolcemente.

CONSERVARE QUESTE ISTRUZIONI

## **GARANZIA**

HairMax è garantito da Lexington International LLC (il "Costruttore") contro difetti nei materiali o di fabbricazione per 24 mesi e HairMax LaserComb SE™ per 12 mesi dalla data di acquisto. Qualora questo prodotto venisse giudicato difettoso, Lexington lo riparerà o lo sostituirà a propria discrezione, senza spese durante il periodo di garanzia.

Successivamente al periodo di garanzia, l'utilizzatore sosterrà tutte le spese relative alle parti sostituite e alla manodopera. Qualora il prodotto venisse riparato o sostituito, sia entro il periodo di garanzia che successivamente, Lexington si riserva il diritto di fornire componenti di colore differente rispetto al vostro prodotto originale.

La presente garanzia non copre i danni dovuti a cause di forza maggiore, uso improprio, negligenza, cause accidentali, modifiche di o a qualsiasi componente del prodotto. La presente garanzia non copre il danno dovuto a operazioni improprie o manutenzione, collegamento ad alimentatori impropri, o tentativi di riparazione da parte di chiunque non sia Lexington. La presente garanzia è nulla in caso di manomissione del prodotto.

Per ottenere il servizio di garanzia, dovete spedire il prodotto porto franco, sia nella confezione originale che confezionato con un livello di protezione equivalente, indicando il vostro nome e indirizzo, a:

**Lexington International LLC  
777 Yamato Road, Suite 105  
Boca Raton, FL 33431, USA**

**Limitazioni della responsabilità; risarcimento:** fatta eccezione per quanto sopra stabilito, Lexington International LLC non si assume alcuna responsabilità per eventuali danni speciali, indiretti o conseguenti che siano direttamente o indirettamente inerenti all'utilizzo, o all'incapacità di utilizzo dell'HairMax LaserComb, anche qualora Lexington International LLC sia stata informata dell'evenienza di tali danni sia in un'azione di contratto, negligenza o altra azione tortuosa. Alcuni stati non consentono l'esclusione o la limitazione di danni accidentali o consequenziali; in tal caso la summenzionata limitazione o esclusione potrebbe non essere valida per voi.

**Legislazione vigente:** l'utilizzo di HairMax LaserComb e l'interpretazione dei suoi termini saranno regolati e interpretati in conformità alla legislazione dello Stato della Florida applicabile agli accordi negoziati, resi esecutivi e attuati interamente ed esclusivamente all'interno dello Stato della Florida. Le parti convengono che i conflitti dei regolamenti di legge dello Stato della Florida non si applicheranno al presente Accordo o a eventuali transazioni eseguite da o in conformità al presente Accordo.

**Giurisdizione e foro competente:** le parti sottopongono e acconsentono irrevocabilmente alla sola ed esclusiva giurisdizione e foro competente dei tribunali dello Stato della Florida in e per la Contea di Palm Beach, Florida, U.S.A. e i Tribunali Federali in e per il Distretto Meridionale della Florida, U.S.A. Le parti convengono di non sollevare il collegio di difesa del foro non conveniens.

**Congratulazioni per essere diventato un utilizzatore di HairMax  
LaserComb!**

**Per informazioni gratuite di assistenza clienti con utili approfondimenti sulla cura dei capelli, visitate il sito [www.LaserComb.net](http://www.LaserComb.net)**

# Warranty Card

The HairMax LaserComb® has a 2 year warranty against defects in materials or workmanship from Lexington International, LLC. Items that are damaged or abused are not covered under the warranty and will be charged at their regular repair rates. Lexington may extend this warranty period under certain product failures. Please refer to the User Manual for complete warranty terms. We guarantee your satisfaction.

**To validate your warranty please return this completed warranty card or register online at: [www.hairmax.com/warranty](http://www.hairmax.com/warranty)**

**Name:** \_\_\_\_\_

**Serial Number:** \_\_\_\_\_

**Date of Purchase:** \_\_\_\_\_

**Address:** \_\_\_\_\_

\_\_\_\_\_

**City:** \_\_\_\_\_ **State:** \_\_\_\_\_

**ZIP/Postal Code:** \_\_\_\_\_ **Country:** \_\_\_\_\_

**Email:** \_\_\_\_\_

**Where did you purchase this product (Reseller Name)?**

\_\_\_\_\_

**What factors influenced your purchase of this product?**

\_\_\_\_\_

\_\_\_\_\_

\_\_\_\_\_

*\*Please fill out this form, fold it, staple or tape it at the designated area, place postage stamp and mail it back to us.*

or staple  
tape



fold here

---

---

---

---

**Place  
Stamp  
Here**

**Lexington International, LLC  
2901 Clint Moore Rd., #260  
Boca Raton, FL 33496  
USA**